



DESTINATAIRE
Animateur

PUBLIC
**À partir
de 9 ans**

THÈME
Faire

Masques chinois

**Trois masques chinois
pour un carnaval
aux accents orientaux.**

Préparation

- Réaliser un masque de chaque modèle qui servira d'exemple à présenter aux participants.
- Préparer des photocopies des modèles joints.
- Prévoir suffisamment d'assiettes en carton.
- Rassembler des barquettes de polystyrène de récupération, qui serviront de palettes à peinture.

Organisation

- Une fois que chacun a choisi le masque qu'il désire réaliser, les animateurs organisent les ateliers en regroupant les participants qui effectuent le même masque.
- Tout au long de l'activité, les animateurs apportent leur aide si besoin, car ces réalisations demandent une bonne maîtrise du geste.

Masque 1 (1 heure)

- À partir de la photocopie du modèle et d'une feuille de papier calque, reproduire la forme extérieure et les zones intérieures sur la feuille de Canson blanc (210 mg minimum) ou 1 feuille légèrement cartonnée.

Matériel

- Prévoir :
 - du Canson blanc (réalisation 1),
 - du Canson de couleur (réalisation 3),
 - du papier calque (réalisations 1 et 2),
 - des peintures acryliques de couleurs variées (réalisations 1 et 2),
 - des pinceaux très fins n^{os} 4, 6 et 8 (réalisations 1 et 2),
 - des photocopies des modèles de masques,
 - de la gomme de réserve (réalisations 1 et 2),
 - des feutres fins (réalisation 3),
 - des assiettes en carton (réalisation 2),
 - des bâtonnets de bois (type piques à brochette),
 - du lastex ou élastique à chapeau,
 - des barquettes en polystyrène,
 - des crayons à papier, gommés, ciseaux,
 - éventuellement un séchoir à cheveux.





- Choisir quatre couleurs de peinture différentes.
- Placer la peinture dans des barquettes de polystyrène qui feront office de palettes.
- Peindre les différentes parties en utilisant des pinceaux plats fins et très fins, en commençant par les couleurs claires. Il est préférable de laisser sécher chaque zone avant de poser à côté une nouvelle couleur. On peut utiliser un séchoir à cheveux pour diminuer le temps de séchage.
- Une fois le masque entièrement peint et sec, le découper avec précision.
- Éviter l'intérieur des yeux.

Masque 2 (2 heures)

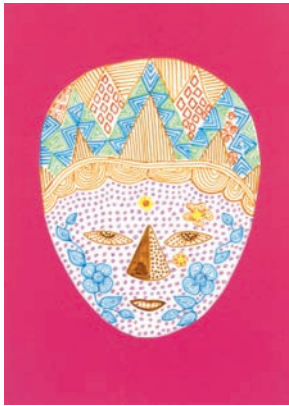
- Avec une photocopie du modèle et une feuille de papier calque, reproduire les motifs du masque sur l'envers d'une assiette en carton bien aplatie.
- Pour la mise en couleurs, utiliser de la peinture acrylique déposée à l'aide de pinceaux fins et très fins. Peindre en blanc les arabesques, les cercles centraux et la bouche.
- Employer une autre couleur claire pour « les flammes » du bas et du haut du visage (sur le modèle en jaune). Laisser sécher.
- Utiliser du rouge pour contourner « les flammes », faire un trait à l'intérieur des arabesques blanches et un petit cercle à l'intérieur des cercles blancs.

- Toujours à l'aide de l'acrylique rouge, peindre l'intérieur de la bouche. Laisser sécher.
- Passer une couche de gomme à réserve sur tous les graphismes qui viennent d'être peints. Bien la laisser sécher.
- Utiliser une couleur foncée (ici le bleu) pour peindre entièrement le fond. Laisser sécher.
- Enlever la gomme de réserve.

Finition des masques 1 et 2

- Il y a deux possibilités de finition, selon l'utilisation prévue pour le masque.
- Si le masque doit être porté pour une fête, un défilé :
 - chaque participant positionne le masque sur son visage ;
 - l'animateur marque l'emplacement de l'élastique de chaque côté du masque ;
 - faire un nœud aux deux extrémités de l'élastique (ou du lastex) etagrafer aux endroits repérés.
- Si le masque est utilisé par exemple pour jouer une scène pendant un petit spectacle, il sera tenu à la main. Il suffit alors de fixer au dos un bâtonnet (pique à brochette), à l'aide de ruban adhésif.





Masque 3 (2 heures)

- Il s'agit ici de réaliser des graphismes décoratifs à partir de la photocopie du modèle.
- Les consignes peuvent être données en fonction des possibilités de chacun et au fur et à mesure. Limiter le nombre de couleurs à disposition des participants.
- Repasser sur les traits du nez et délimiter l'autre côté. Colorier un côté du nez, faire des petits points qui sont très rapprochés sur l'autre côté.
- Délimiter les yeux, la bouche.
- Avec la même couleur que le nez,

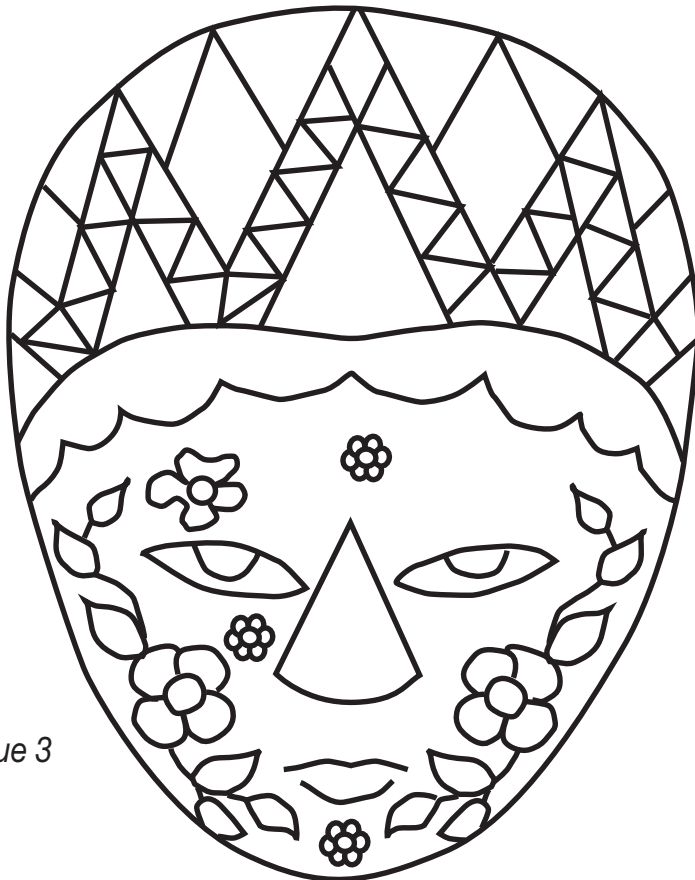
remplir entièrement le visage en réalisant des petits points serrés les uns contre les autres.

- Rétrécir les fleurs de chaque côté du visage en effectuant des lignes successives qui suivent la forme des fleurs et des feuilles.
- Tracer des petits points d'une couleur différente à l'intérieur des yeux.

- Rétrécir par des traits successifs les cheveux et les quatre triangles centraux, en utilisant une nouvelle couleur.
- À l'aide de deux autres couleurs en alternance, colorier les petits triangles.
- Tracer des traits verticaux de la même couleur que le visage sur tous les triangles qui touchent la chevelure.
- Dessiner des spirales sur les deux espaces de chaque côté de la chevelure.
- Dessiner des losanges sur les deux espaces centraux.

Finition et mise en valeur

- Découper avec précision ce masque.
- Le coller sur une feuille de Canson de couleur.
- Les masques feront l'objet d'une exposition : ils seront suspendus les uns à côté des autres à la manière d'un patchwork.



Patron
du masque 3
(agrandir
à 200 %)





Patron du masque 2 (agrandir à 175 %)

