



DESTINATAIRE
Animateur

PUBLIC
**Adolescents
et adultes**

THÈME
Dessiner

Dessiner au pastel (4)

Pour réussir un dessin au pastel, il est nécessaire de commencer par chercher le thème que l'on aura envie d'illustrer puis d'observer ce que l'on veut dessiner, chercher à restituer une atmosphère, une émotion, par les couleurs choisies, par les ombres et par la lumière.

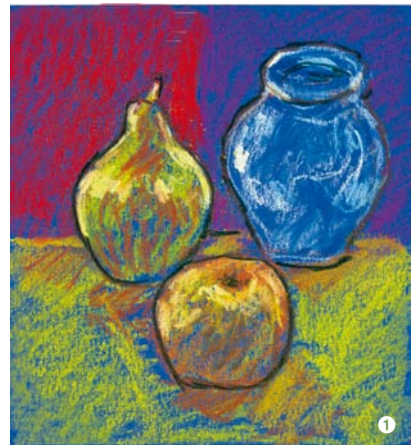
Composer un dessin, un tableau, une illustration

- Le sujet le plus simple pour apprendre à composer une image est la nature morte. Avec ce sujet-là qui ne bouge pas, le débutant pourra petit à petit apprendre les règles de base de la composition, sans avoir à se préoccuper d'autre chose que la lumière et les ombres, les couleurs et les contrastes.
- Il suffira de s'installer dans un endroit suffisamment lumineux, près d'une fenêtre, avec un fond (mur, tissu, etc.) qui permettra aux objets de bien « ressortir », de bien se détacher, d'être bien lisible, puis de disposer sur une table par exemple, quelques objets du quotidien (fruits, fleurs, verre, bol, etc.). Une lumière un peu en hauteur et de côté est souvent la meilleure pour souligner les formes et les volumes. Les objets ne devront pas être déplacés et la lumière naturelle ou non devra toujours arriver de la même façon, le temps du dessin.
- La composition est essentielle dans un dessin. Composer c'est choisir les formes, les volumes, les couleurs, puis les agencer, les disposer afin d'obtenir visuellement le meilleur équilibre, l'harmonie.

Composition classique

- Ici la disposition de trois objets est classique et simple : un fond contrasté (rouge à gauche et bleu foncé à droite) et les objets

disposés sur une table jaune avec un peu d'ombre ocre rouge à leur base. Le vase est l'élément central par sa dimension (c'est l'objet le plus grand), puis la poire et la pomme avec la lumière qui se pose sur les courbes et les souligne ❶.



Dessins © Isabelle Calin

En largeur

- Chercher de nouveaux formats : ici un format en largeur. Lorsque l'on cherche à transposer sur le papier (surface plate) des formes en trois dimensions, cela nous permet d'imaginer et de créer d'autres formes que celles vues par notre œil : le vase est coupé sur sa gauche, la



pomme est cadrée différemment, et la poire aussi. L'important n'est plus ici la reproduction de la réalité, mais l'agencement des formes entre elles, des éléments graphiques s'opposant sur des rectangles de couleur ②.



Carré dynamique

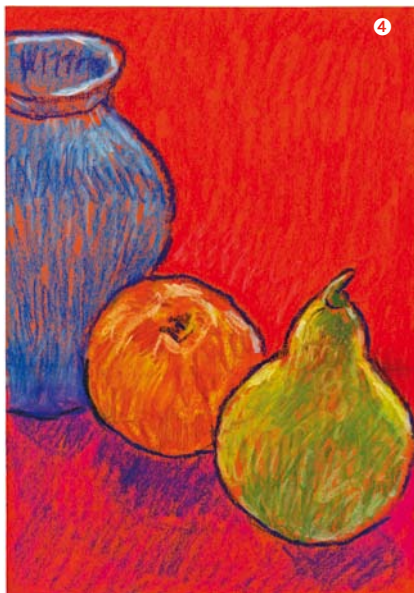
• Ce format carré met en valeur les formes des fruits, du vase et le pot coupé dans sa hauteur attire l'œil vers le haut. Les couleurs sont vives et franches et ressortent sur le fond rouge. La lumière vient de la gauche et effleure les fruits, le vase et le pot. La couleur non estompée laisse apparaître le tracé et donne du dynamisme ③.



Diagonale

• Le format en hauteur permet de chercher une nouvelle composition. La composition en hauteur apporte de la vitalité alors que le format horizontal apporte du calme. La ligne horizontale de la table est située au premier tiers de la feuille et non au centre pour ne pas créer trop de symétrie. Les éléments ont été alignés en diagonale, par choix, et disposés jusqu'à ce que l'on trouve la « bonne » place pour chacun. Ce n'est que l'œil qui décide ! Sur ce

dessin il reste un essai non concluant de composition : la pomme posée derrière la poire. En effet cette position aurait créé un déséquilibre, alors que là l'ensemble se « tient » ④.



Contraste

• L'option d'un éclairage artificiel ou la simple orientation de la lumière peut modifier les couleurs et l'atmosphère du dessin. Ici la couleur est très contrastée, et les ombres très marquées créent ainsi une ambiance forte comme à la lueur d'un incendie ⑤. ▶

