



DESTINATAIRE
Animateur

PUBLIC
**À partir
de 4 ans**

THÈME
Cinéma

Les P'tits explorateurs

Les P'tits explorateurs est un programme de quatre films courts sur les thèmes de la différence et de la tolérance, destiné aux enfants à partir de 4 ans. Quatre films pour quatre rencontres et quatre aventures à la découverte du monde.



des plantes géantes... et des objets aussi ! De quoi donner des idées aux petits malins !

La Cage (6 min.)

• C'est la rencontre entre un ours prisonnier de sa cage qui ne sait pas chanter, et un petit oiseau qui ne sait pas voler, mais qui chante très bien. Chacun va s'enrichir de l'amitié de l'autre.



Clé à Molette et Jo (26 min.)

• Clé à Molette est un petit robot tout droit tombé de l'espace qui va bouleverser la vie solitaire de Jo, un enfant sourd...



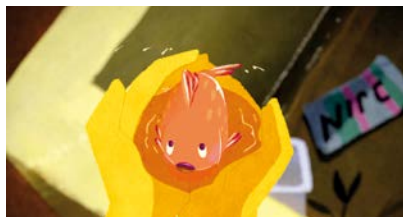
Tous visuels © Folimage



Les P'tits explorateurs nous conte quatre histoires d'amitié improbables et riches.

Chemin d'eau pour un poisson (8 min.)

• Oscar tente de sauver un poisson rouge magique embarqué dans une aventure effrénée au plein cœur d'une nuit latino-américaine.



Le Renard minuscule (8 min.)

• D'un jardin foisonnant, un tout petit renard rencontre une enfant intrépide qui fait pousser

Fiche technique

Couleur. France. 49 min. Animation. Réalisé par Mercedes Marro, Aline Quertain, Sylwia Szkiladz, Loïc Bruyère et Stéphane Piera. Production Studio Folimage.

Rôle de l'animateur

• Les quatre courts métrages présentés ont tous été produits par le studio Folimage. Ils sont réunis dans un programme intitulé *Les P'tits explorateurs*. Avant la projection, l'animateur peut d'ores et déjà interroger son jeune public sur le thème de l'exploration : que signifie « explorer » ? Quels explorateurs connus connaissez-vous et qu'ont-ils découvert ?

• Après la projection, on peut revenir sur le lien entre les différents récits et le thème de l'exploration. Le poisson explore le village en passant d'un récipient à un autre, le renard explore le monde souterrain après avoir compris qu'il pouvait grandir en se faisant passer pour une graine, l'ours est emmené hors de sa cage pour parcourir le monde. Dans *Clé à molette et Jo*, l'un explore la Terre et l'autre l'espace à bord d'une épave de voiture transformée en vaisseau spatial.

• Outre le thème de l'exploration, les quatre films ont un autre point commun. Il s'agit de l'amitié improbable entre deux personnages : un enfant et un poisson, une fillette et un renard, un ours et un petit oiseau et enfin un enfant et un robot extra-terrestre.



• L'animateur peut également évoquer les différentes techniques utilisées pour la réalisation des quatre films. *Chemin d'eau pour un poisson* et *La Cage* sont créés en 2D sur ordinateur, image par image, à raison de 24 images par seconde. Ils sont dessinés sur tablette graphique à l'aide d'un stylet (plutôt qu'au crayon sur du papier) puis colorisés à l'aide d'un logiciel. *Le Renard minuscule* utilise la technique traditionnelle du papier découpé : les parties du corps des personnages sont découpées



séparément puis assemblées momentanément sur une vitre, photographées, puis légèrement bougées et photographées à nouveau. L'opération se répète jusqu'à ce que les photographies mises bout à bout donnent l'illusion du mouvement au montage. *Clé à molette et Jo* est réalisé en 3D (images de synthèse). Les différents éléments sont d'abord dessinés puis recomposés en trois dimensions sur ordinateur. Un principe qui permet de leur donner de la profondeur et qui s'appelle la modélisation. Les mouvements des personnages sont ensuite calculés par un logiciel.



• Le personnage principal de *Clé à molette et Jo* étant sourd, c'est enfin l'occasion d'aborder le langage des signes. Vers 1700, l'ouverture des écoles pour les sourds répand l'enseignement de la langue des signes française. Mais en 1880 le congrès de Milan interdit d'enseigner la langue des signes qui est proscrite et marginalisée. Il faut attendre 2005 pour voir la langue des signes devenir une langue à part entière avec la loi reconnaissant l'égalité des droits et des chances des personnes handicapées.

Différence, tolérance et handicap

• Si l'exploration est le maître-mot de ce programme d'animation, deux autres grandes thématiques se dégagent : la différence et la tolérance. Souvent abordées dans l'animation, elles sont au cœur de *Clé à molette et Jo* et permettent aisément de questionner les jeunes participants sur eux-mêmes et leur point de vue sur les autres.

• Définir le terme « différence » : l'absence de similitude entre deux choses. On peut s'atta-



Sur vos écrans

Les P'tits explorateurs est disponible en DVD (env. 20 €) chez Folimage. Un pack comprenant le DVD et 5 livrets d'exploitation pédagogique est également proposé au prix de 25,90 €.

Pour aller plus loin

Le studio Folimage propose en téléchargement sur son site (<http://bit.ly/LPEFolimage>) de nombreuses ressources à exploiter avec le jeune public, à partir du programme Les P'tits explorateurs. Sont disponibles notamment des coloriages, un dossier d'exploitation pédagogique, une fiche d'activité, des visuels des films, un masque à imprimer et découper, etc.



cher à ce qui fait le côté unique de certains personnages dans leur récit respectif : Jo est sourd, le moineau est un granivore, le poisson vit dans l'eau, Suzie est une fille, Martin est roux... À partir de ces caractéristiques, laisser les enfants exprimer leurs préjugés : il faut leur expliquer que la méconnaissance et la différence entraînent ces idées préconçues. Dans *Clé à molette* et *Jo*, Jo est parfaitement intégré au reste du groupe lorsqu'il passe outre sa timidité et qu'il peut communiquer avec les autres enfants.

- Définir le terme « tolérance » : attitude qui consiste à admettre chez autrui une manière de penser ou d'agir différente de celle qu'on adopte soi-même. À partir de certains personnages de *Clé à molette* et *Jo*, travailler la notion de discrimination et ses catégories. Selon l'âge des participants, on peut aborder le handicap, le racisme, la préférence amoureuse, la misogynie en s'appuyant sur des exemples.

- Les handicaps sont nombreux et se regroupent en six groupes : moteur, visuel, auditif, psychique, la déficience intellectuelle et les maladies invalidantes. Le handicap est la deuxième cause de discrimination en France. Dans *Clé à molette* et *Jo*, le héros est sourd. Il ne parle pas car il n'entend pas la langue. Si une personne sourde pouvait apprendre la langue

orale et arriver à lire sur les lèvres, cela s'avérerait très difficile pour elle. Voilà pourquoi la langue des signes française (LSF) existe. Selon les pays, la langue des signes est différente.

Prolonger la séance

- Demander aux enfants s'ils connaissent des expressions liées aux espèces animales du programme et déterminer leur signification ainsi que leur véracité. Quelques exemples : « *Rusé comme un renard* », « *Être muet comme une carpe* », « *Avoir une mémoire de poisson rouge* », « *Être un ours mal léché* », « *Il ne faut pas vendre la peau de l'ours avant de l'avoir tué* »...



- Initier les jeunes participants au langage des signes avec la vidéo intitulée *Mon premier cours de langue des signes* produite par Folimage et l'association Signes de sens. Deux comédiennes accompagnent le public à dire « jouer », « bonjour », « bravo », « ami », « j'aime », « je n'aime pas » et « merci ». Une première approche ludique qui vient parfaitement compléter le visionnage des P'tits explorateurs.

- De nombreuses ressources pédagogiques (livret, activités, affiches) sont disponibles sur la fiche du site de Folimage pour agrémenter la séance (voir encadré *Pour aller plus loin*). ▶

